

ZPRÁVODAJ SLOUČENÝCH OBČÍ ČERNÝ DŮL · ČISTÁ · FORT



**OBEC 30. VÝROČÍ OSVOBOZENÍ ČESKOSLOVENSKA
SOVĚTSKOU ARMÁDOU**

ČÍSLO 2/89

VYŠLO 20. 7. 1988

ROČNÍK 17

VYDÁVÁ MNV – OB

Vítáme Vás v naší obci Černý Důl

Máme tady opět léto, se všemi krásami i se svojí zešířou rozevřenou náručí pro ty tisíce návštěvníků, kteří každoročně zaplňují jak naši obec, tak území Krkonoš.

Je nutné, aby si všichni, nejenom my, kteří zde bydlíme a pracujeme, ale především všech těch 7 nebo 8 miliónů návštěvníků, kteří do Krkonoš každoročně přijdou, uvědomili obrovský význam krkonošské přírody i zákonných opatření na její ochranu, plně je respektovali a tím přispěli k prodloužení a uchování tohoto jedinečného koutu naší vlasti.

Krásných slov o ochraně přírody bylo řečeno a napsáno dost. Přesto však se k ní stále ještě chováme macešsky. Zamysleme se nad tím, jak mnohdy přírodě škodíme a jak se jí odvděčujeme za všechny ty krásy, kterými nás obklopuje a vždy znovu překvapí.

Pracující naší obce se připravují na dovolenou. Jedni ji budou trávit doma, jiní budou poznávat krásy naší vlasti a mnozí se pojedou podívat za hranice našeho státu.

Dovolte mi, abych jménem MNV v Černém Dole i jménem svým popřál všem zasloužené zotavení a při této příležitosti poděkoval za práci, kterou jste vykonali ve svém zaměstnání nebo při zajišťování čistoty, pořádku a při mnohých akcích, které občanské výbory organizovaly. Chtěl bych zároveň i poděkovat všem pracovníkům našich prodejen jednoty a pohostinství, kteří udělali nemálo proto, aby uspokojili naše místní občany a úspěšně zvládli letošní turistický ruch.

Totéž lze říci o všech pracovnících chat v naší horské oblasti, počínaje od Lyžařské boudy - Prvosenky až k chatě Krakonoš.

Poděkování zaslouží i naši pracovníci drobné provozovny, kteří připravili pro vás pěkné prostředí v našem autokempu v Čisté v Krkonoších.

Přeji našim pionýrům, všem ostatním dětem, žákům SZOU, mládeži v obci a všem našim učitelům a výchovným pracovníkům hezké prožití prázdnin.

Těm, kteří během své dovolené navštíví naši obec i horskou oblast Černého Dolu přeji, aby se jim u nás líbilo. Necht' se dívají shovívavě na všechny nedokončené stavební akce, hlavně pak ve středu obce (bývalý hotel Union a pod.). Vždyť my, občané sloučených obcí si chceme vytvořit co nejpríznivější podmínky životního prostředí, avšak mnohdy není v našich silách úspěšně vše realizovat bez pomoci vlastníků těchto objektů.

Silhan Miroslav
předseda MNV

Z činnosti plenárního zasedání MNV

Na základě Novely zákona o národních výborech z r. 1988 se snižuje počet plenárních zasedání v roce ze 6 na 4. Snižování počtu zasedání by však nemělo vést k menší činnosti, naopak by se měla zasedání zkvalitnit, především v dostatečné přípravě na projednávaný program. Plenární zasedání by se mělo zabývat zásadními otázkami rozvoje obce, které by měly být předem projednány s našimi občany tak, aby měli možnost se k nim vyjádřit.

Tuto Novelu zákona se snažíme dodržovat. Na únorovém PZ byl schvalován rozpočet na r. 1989, který byl předem projednán ve všech orgánech MNV a MV NF

ce MNV na náměstí včetně jeho doplnění. Rovněž tak bylo postupováno při návrhu koncepce rozvoje obce do r. 2005, který schválilo květnové PZ. Koncepce byla a je vyvěšena ve skřínce na náměstí, takže občané měli možnost se k návrhu vyjádřit.

Trochu nás mrzí, že na květnovém zasedání, kdy se schvaloval takovýto závazný dokument pro život v obci, bylo málo našich občanů.

Chceme vás touto cestou tedy seznámit s tím, co nás v příštích 15 letech čeká, jaké hlavní akce se plánují.

Koncepce rozvoje obce do r. 2005 vychází ze schválené koncepce do r. 2000 (v r. 1987) a je doplněna o nejčtenější a realizovatelné připomínky poslanců, občanských výborů, organizací NF a občanů.

Požadavků na doplnění bylo více, musíme však mít na mysli, jaké veliké akce nás očekávají v dalších letech - výstavba bytů, plynofikace obce, GO hotelu Union, výstavba rekr. zařízení Dolů V. I. Lenina (z bývalého skladu Kabla), výstavba v autokempu, výstavba vodojemu v Čisté včetně výměny vodovodního řadu, výstavba nového zemědělského učiliště a další, takže v obci bude mnoho stavení a především v centru obce z toho vyplyne mnoho problémů. Přesto však tato koncepce není uzavřeným dokumentem, v průběhu let se bude doplňovat o aktuální a naléhavé úkoly, které ze života obce vyplynou v příštích 15 letech a budou zapracovávány do jednotlivých volebních programů. Jejich realizace bude také závislá na finančních možnostech MNV a společnosti a také na pomoci našich občanů a složek NF, neboť dle našeho názoru je to náročný program, jehož uskutečnění závisí především na pochopení a pomoci nás všech.

Další plenární zasedání se koná v září a bude projednávat realizaci úkolů na úseku obchodu, služeb a cestovního ruchu a péči o životní prostředí v obci. Občané mohou své poznatky a připomínky k této problematice vznášet prostřednictvím svých poslanců, občanských výborů, popř. přímo na MNV.

Věříme, že se zlepší i účast našich občanů na tomto zasedání.

Koncepce rozvoje obce do roku 2005

Životní prostředí:

- | | |
|-----------|---|
| Č. Důl | — dokončení ČOV Mileta, napojení některých RD na kanalizaci |
| Čistá | — výstavba ČOV SOUZ, napojení některých RD na kanalizaci |
| Fořt | — odstranění silážní jámy ze středu obce, vyřešení svodu odpadních vod SOUZ |
| celá obec | — plynofikace obce dle projektu |

Sociální péče a zdravotnictví:

- | | |
|-----------|--|
| Č. Důl | — vytvořit podmínky pro činnost klubu důchodců |
| | — průběžně zlepšovat zdravotnické služby |
| Čistá | — obnovení dětské poradny v případě přístavby ZŠ |
| Fořt | — po přestavbě SOUZ přebudovat budovu zámku na dům s pečovatelskou službou |
| celá obec | — řešit stravování důchodců |

Školství:

- | | |
|-------|----------------------------------|
| Čistá | — výstavba nového SOUZ |
| | — v případě potřeby přístavba ZŠ |

Obchod a služby:

- | | |
|--------|--|
| Č. Důl | — zabudovat stánek na prodej zeleniny |
| | — realizovat prodejnu textilního a galantního zboží nad průmyslovou prodejnu |
| | — zřídit kadeřnictví |
| | — zavést mandlování prádla |
| Čistá | — další rozvoj služeb v DOS dle zájmu občanů |
| | — dle možností výstavba nové prodejny a pohostinství se sálem |
| Fořt | — zavedení pojízdné sběrny |

Cestovní ruch:

- | | |
|-----------|---|
| Č. Důl | — rekonstrukce hotelu Union |
| Čistá | — rozvoj autokempu - výstavba chat, víceúčelové budovy, výstavba soc. zařízení, šaten, sportovišť |
| celá obec | — vyřešení parkování |

Tělovýchova a sport:

Vychází ze schválené koncepce do r. 2010 - tj. rekonstrukce lyžařských vleků, budování soc. zařízení a parkovišť k těmto zařízením, budování běžeckých tratí.

Kultura:

- | | |
|--------|--|
| Č. Důl | — modernizace kulturního zařízení |
| Čistá | — zajistit místnost pro schůzování a společenské akce OV a org. NF |
| Fořt | — vylepšování kulturní místnosti |

Vodní hospodářství:

- | | |
|--------|--|
| Č. Důl | — v případě potřeby posílení celého vodovodního systému z dalšího zdroje |
| Čistá | — posílení vodojemu |
| | — výměna vodovodního řadu |
| | — kanalizace od PZ k Brádlarovým |
| | — odvodnění strážně za Mládkovými |

Komunikace:

- | | |
|-----------|---|
| Č. Důl | — GO komunikace od Milety k hájovně |
| Čistá | — oprava u učiliště a Možných |
| celá obec | — průběžná oprava komunikací včetně asfaltizace |

Bytová výstavba:

- | | |
|-----------|--|
| Č. Důl | — 16 b. j. s. p. Mileta |
| | — výstavba RD nad ČOV Mileta (louka po Zaplatílkové) |
| Čistá | — 5 b. j. SOUZ Fořt |
| | — 6 RD na louce mezi Vackem a Kiozem |
| celá obec | — modernizace stávajícího bytového fondu |

Přírodní zdroje:

- | | |
|--------|--|
| Č. Důl | — v případě, že by došlo v tomto období k úplnému uzavření lomu, využít jej pro cestovní ruch, parkování apod. |
|--------|--|

Daň z příjmu občanů ze zemědělské výroby

Finanční komise informuje naše občany o novém zákoně o zemědělské dani č. 172/1988 Sb., platném od 1. 1. 1989.

Poplatníky daně z příjmu ze zemědělské výroby jsou občané, kteří provozují zemědělskou výrobu na vlastní nebo společný účet. Provozuje-li zemědělskou výrobu společně více občanů, podléhají dani společně a nerozdílně.

Předmětem daně z příjmu občanů ze zemědělské výroby jsou příjmy:

- z rostlinné výroby, tj. pěstování běžných hospodářských plodin (např. zrniny, okopaniny, olejniny, píce, zeleniny), pěstování zvláštních kultur (např. zeleniny, ovoce, houby, květiny, okrasné dřeviny, ovocné dřeviny apod.), dále výrobky pěstování lesa, ostatní lesní výrobky a těžba dřeva,
- z živočišné výroby, tj. chov běžných hospodářských zvířat, specializovaná živočišná výroba (např. chov kozešinových zvířat, včel, ryb apod.), včetně produktů z jejich chovu a to bez ohledu na to, je-li tato výroba provozována v návaznosti na rostlinnou výrobu či nikoliv,
- z prodeje zemědělských výrobků z vlastní rostlinné a živočišné produkce včetně zemědělských výrobků nakoupených nebo převzatých od jiných občanů,
- z příležitostné činnosti, při níž se využívá výrobních prostředků, které slouží zemědělské výrobě v době, kdy nejsou využívány plně pro tuto výrobu,
- z vedlejší výroby, kterou se rozumí zpracování výrobků z vlastní zemědělské výroby rostlinné i živočišné (např. výroba sýra, tvarohu) nebo z příležitostné výroby, jako je domácí výroba dřevěného nářadí, košťat, košíkářských výrobků apod.

U poplatníků provozujících zemědělskou výrobu na pozemcích se stanoví tento příjem nejméně ve výši odpovídající součinu průměrné normy výnosnosti připadající na 1 ha zemědělské půdy a celkové výměry pozemků způsobilých k zemědělskému obdělávání.

Do celkové výměry všech pozemků pro výpočet příjmu podrobeného dani se započítávají pastviny dvěma desetinami, hospodářsky využívané vodní plochy třemi desetinami skutečné výměry a ostatní zemědělská půda a nezemědělská půda využívaná pro zemědělskou výrobu, plnou výměrou.

Příjem z rostlinné výroby ve sklenících a foliovnicích se stanoví nejméně ve výši desetinásobku příjmu vypočteného podle průměrné normy výnosnosti, pokud nelze zjistit skutečně dosažené příjmy z této činnosti.

Od skutečně dosažených příjmů se odečítají výdaje na dosažení a zajištění příjmů paušální částkou, a to u příjmů:

- z živočišné výroby a ze svozu dřeva, z oblastí postižených kalamitou 50 %
- z pěstování zvláštních kultur a ze svozu dřeva, nejde-li o případ uvedený pod písmenem a) 40 %

c) v ostatních případech

20 %

Dále se příjmy snižují o 6000,- Kčs všem poplatníkům.

Sazba daně

Daň činí při základu daně

nad Kčs do Kčs

—	10 000,- Kčs - 10 %
10 000,-	20 000,- Kčs - 1 000,- Kčs a 20 % ze základu přesahujícího 10 000,- Kčs
20 000,-	30 000,- Kčs - 3 000,- Kčs a 30 % ze základu přesahujícího 20 000,- Kčs
30 000,-	40 000,- Kčs - 6 000,- Kčs a 40 % ze základu přesahujícího 30 000,- Kčs
40 000,-	50 000,- Kčs - 10 000,- Kčs a 50 % ze základu přesahujícího 40 000,- Kčs
50 000,- Kčs	15 000,- Kčs a 60 % ze základu přesahujícího 50 000,- Kčs

Daň se nevyměří, nepřesáhne-li po případném zvýšení nebo snížení 100,- Kčs.

Každý, kdo je povinen platit daň a komu nebyla daň stanovena paušální částkou, je povinen podat do 15. února příslušnému správci daně přiznání z příjmů ze zemědělské výroby za uplynulé zdaňovací období a dále je povinen podat přiznání ten, kdo byl k tomu správcem daně vyzván. Poplatník je povinen si daň v přiznání sám vypočítat.

Poplatníci daně z příjmu ze zemědělské výroby platí zálohu na daň takto:

do 30. dubna ve výši 20 %, do 31. srpna ve výši 30 % a do 30. listopadu ve výši 50 % daňové povinnosti za předchozí zdaňovací období. Jestliže daň činila za uplynulé zdaňovací období méně než 300,- Kčs, neplatí se zálohy a poplatník uhradí celoroční daňovou povinnost ve lhůtě pro podání přiznání.

Nezaplatí-li občan daň (splátku nebo zálohu na daň) včas a v plné výši, je povinen zaplatit penále ve výši 10 % z nedoplatků daně (záloh na daň) zjištěných ke dnům splatnosti. Penále se nepředepíše, nepřesáhne-li částku 50,- Kčs.

Poplatníkům, kteří prodávají zemědělské výrobky přímo spotřebitelům nebo zaměstnávají občany v pracovním poměru může národní výbor (správce daně) daň zvýšit až o 30 % a poplatníkům starším 65 let může národní výbor daň snížit až o 50 % (též poplatníkům se změnou pracovní schopností).

Daň z příjmu ze zemědělské výroby se vyměří podle nového zákona poprvé v roce 1990 za zdaňovací období roku 1989.

Na závěr bychom chtěli poděkovat všem občanům z naší obce, kteří včas zaplatili vyměřené daně a poplatky. Pomohli zajistit MNV příjmy na rok 1989, které jsou plánovány na provoz zařízení MNV, školství, kulturu, sociální zabezpečení, místní hospodářství a pod. a na akce VP NF.

Finanční komise

Vyhodnocení socialistické soutěže „O nejlepší rekreační objekt v katastru obce Černý Důl“ za rok 1989

Soutěž, vyhlášená na počátku roku 1988 pro všechny podnikové rekreační objekty v katastru obce Černý Důl, byla pro účely vyhodnocení rozdělena do 2 kategorií. Do 1. kategorie byly zařazeny rekreační objekty z horské oblasti, do 2. kategorie rekreační objekty nacházející se v obcích Černý Důl a Čistá.

Z vyhlášených hodnotících kritérií bylo upuštěno od hodnocení interiérů objektů, názorné agitace a kronik,

vzhledem k náročnosti a zejména nutnosti vstupu do objektů při kontrole na místě. Při kontrole na místě se posuzoval pořádek v okolí objektu, vzhled objektu, péče o životní prostředí a ochranu přírody a výsledek sklízň sena. Dalším hlediskem bylo poskytování služeb turistům, spolupráce s MNV, zapojení do práce MNV (poslanci, komise apod.) a pomoc provozovatelů rekreačních objektů při řešení problémů MNV. Zvláště důležitě

tým hlediskem bylo hodnocení horských rekreačních objektů Správou KRNP. Do hodnocení byly dále promítnuty průběžné připomínky a poznatky členů KCR a KŽP, funkcionářů MNV, pracovníků VČSL a dalších, získané v průběhu roku.

Z důvodu rozsáhlých rekonstrukcí nebyly do soutěže zařazeny rekreační objekty: Slovanka, Bobí bouda, SEM-PRA Hradec Králové, Vkus Jičín a Zrcadlovky.

Výsledky socialistické soutěže kategorie 1

Pořadí	objekt	body	provozovatel	vedoucí
1.	Prvosenka	120	ZPA Praha	s. Ing. Novák
2.	Náchodská b.	116	El. Opatovice	s. Šámal
3.	Lesní b.	113	IPS Praha	s. Němec
4.	Pražská b.	111	SRP ROH Šp. Mlýn	s. Švec
5.	Hájenka	110	DP Praha	s. Drašnar
6.	Helena	105	Tesla Praha	s. Vacátko
7.	Cihlářská b.	103	St. stroje Praha	s. Pozlerová
8.	Krakonoš	98	OT Kolín	s. Prášil
9.	Lyžařská b.	97	SRP ROH Šp. Mlýn	s. Adam
10.	Mír	85	Energovod Praha	s. Mašková
11.	Deht. barviva	81	DB Pardubice	

Na zlepšení vzhledu objektu by se měly zaměřit Cihlářská bouda (stará bouda z vých. strany), Náchodská bouda (stará kůlna - garáž), Mír, Lyžařská bouda, Lesní bouda. Z hlediska ochrany ZPF je třeba zlepšit přístup k Lyžařské b. (okolí septiku, ohniště, neodvodněná louka), Pražská bouda (zábor ZPF) a Krakonoš (zábor ZPF).

Téměř všechny horské objekty musí zlepšit zájem o přednášky s problematikou ochrany přírody pro své návštěvníky (Lesní b. je výjimkou). Zvýšení počtu objektů, které poskytují pasant, je přáním i cílem KCR a MNV. Zde je třeba poděkovat Lyžařské b., Pražské b. a Náchodské b. za to, že tyto služby poskytují.

Problémy s likvidací tuhých odpadů a odpadních vod mají např. na Míru, Lyžařské b., Prvosence i Krakonoši. U některých objektů je tento problém vyřešen (např. Cihlářská b., Helena, Lesní) nebo je v řešení (Hájenka). Je třeba říci, že všechny objekty v horské oblasti se

více či méně podílejí na udržení a zlepšování krkonošské přírody a podmínek pro rekreanty.

Vedoucí rekreačních zařízení na horách žádáme o omezení volného pohybu psů po horách a všechny organizace, provádějící jakékoliv práce v horské oblasti (včetně VČSL), aby co nejméně poškozovaly přírodu a po ukončení práce daly poškozené prostory do původního stavu. Příkladem v tomto mohou být např. Vodní zdroje Bylany.

Výsledky socialistické soutěže kategorie 2

Pořadí	Objekt	body
1.	CEVA Kunčice	71
2.	„Družba“ JZD Slatiny	68
3.	SVAK Kutná Hora	58
4.	Státní statek Lánov	50
5.	Konstruktiva Praha	43
6.	SBČS Hradec Králové	45
7.	JZD Kamenné Žehrovice	42
8.	Státní lesy Lázně Bělohrad	34
9.	VČPM Hradec Králové	33
10.	BS Vlašim	30
11.	Agrostav Mělník	28
12.	MěNV Kralupy	23
13.	„Hamtarie“ OPP Praha	22
14.	OÚNZ Brandýs n. L.	17

Cílem socialistické soutěže o nejlepší rekreační objekt je zlepšení celkového vzhledu obce, na čemž se naprostá většina provozovatelů prostřednictvím svých pracovníků významnou měrou podílí, ale i zlepšení služeb turistům a bydlicím občanům a to jak po stránce kvalitativní tak i kvantitativní. V této oblasti jsou nadále značné rezervy a možnosti ze strany provozovatelů rekreačních zařízení.

Do soutěže pro rok 1989 budou opět automaticky zařazeny všechny rekreační objekty v katastru MNV Cerný Důl, opět do dvou kategorií (hory, obec).

Komise cestovního ruchu

Úspěšně v závodě Mileta

Rok 1988 v našem závodě můžeme považovat za rok úspěšný. Výroba tkanin i kusového zboží tak jak nám byla plánem stanovena, byla splněna na 100,3 %. Mimo tyto úkoly jsme v loňském roce upravili více jak 1 mil. metrů tkaniny pro jiné bavlářské podniky. Potýkali jsme se s částečnou nekvalitou, což by se v letošním roce mělo změnit. Pro zlepšení sešikmení a odstranění lemavek nám bude dodáno špičkové zařízení.

Vzhledem k tomu, že náš závod zaujímá v našem s. p. klíčové postavení, je nutno provést obnovu zastaralého zařízení. V minulých letech byla provedena instalace jiggru, metrovacího, rolovacího a mercerizačního stroje. V loňském roce byla provedena příprava na instalaci nové bělicí linky včetně luhového hospodářství. V roce 1989 bude pro tuto rozsáhlou investici nutno zahájit stavební připravenost jako např. bourání zdí, vnitřní a venkovní kanalizace. Po ukončení této akce bude provedeno zpevnění všech vozovek a dvora.

Pro zlepšení životního prostředí bude v letošním roce ukončena výstavba čistírny odpadních vod, která bude likvidovat nejen znečištěné vody ze závodu, ale je schopna kapacitně zajistit i napojení stávajících rodinných domků v obci. Pro další zlepšení životního prostředí bude závod ve výhledu realizovat přechod stávající mazutové kotelny na zemní plyn. Tím, že závod přivede zemní plyn do obce, bude možná i připojení domků v obci.

Všechny tyto akce, které znamenají rozvoj závodu, probíhají za plného provozu bez snižování plánu. S touto výstavbou závodu souvisí i dostatek kvalifikovaných pracovníků. Proto se již v současné době připravují všechny podklady k tomu, aby mohlo být v dalších letech přikročeno k výstavbě nových bytových jednotek.

Ing. Kábrtová Miluše
ředitelka závodu

Z pietního aktu u hrobu sovětského partyzána P. Solomky dne 5. 5. 1989



Jako první uctili památku naši pionýři



Veřejné ocenění zasloužilých pionýrských pracovníků ke 40. výročí založení PO SSM

Zprávy SPOZ

ŽIVOTNÍ JUBILEA

Od počátku letošního roku oslavili svá významná životní jubilea:

Pagač Josef, Pavlíčková Vlasta, Havláková Eliška, Hájková Hana, Švandová Olga, Lukeš Oldřich, Pacholík Jaroslava, Vaníček Josef, Dufek Josef, Houdek Josef, Hrubý Pavel, Pánek Josef z Černého Dolu.

Rejlová Miroslava, Staňková Juliána, Pašek Oldřich, Černá Anna, Sýsová Gabriela, Šilhanová Zdeňka, Tichá Adéla, Ulvrová Lidmila, Jarý Josef, Sedláčková Jana, Bartůňková Emílie a Moravcová Božena z Čisté v Krk.

Roudný Vratislav z Fořtu.

V měsíci červenci, srpnu a září oslaví své významné životní jubileum:

Lukešová Marie, Záruba Václav, Doskočilová Františka, Klůzová Jarmila, Pajer Bohumil, Luštincová Marie, Hájek Jan, Vrabcová Marie a Zaplatílek Josef z Černého Dolu.

Holý Jaroslav, Staněk Jiří, Schmidt Vítězslav, Havlasová Marie, Havlas Václav, Tůma Václav a Brádlarová Květuše z Čisté v Krkonoších.

Všem jubilantům srdečně blahopřejeme!

DĚTI NAROZENÉ RODIČŮM BYDLÍCÍM V OBCI

Od počátku roku se narodily tyto děti:

- 9. 3. Tomáš Möhwald z Černého Dolu
- 20. 3. Lukáš Ryšavý z Černého Dolu
- 27. 4. Jakub Štoll z Fořtu
- 4. 5. Klára Flašínová z Černého Dolu

Všem rodičům blahopřejeme!

SNÁTEK UZAVŘELI

- 15. 4. Erlebachová Danuše a Mrázek Josef z Černého Dolu
- 22. 4. Schmidtová Erika a Šmíd Pavel z Čisté
- 22. 4. Nehybová Alice a Pluhař Josef z Čisté
- 28. 4. Tlapáková Alena a Teichman Radko z Černého Dolu
- 29. 4. Traegerová Jana a Roth Jiří z Černého Dolu

Všem novomanželům blahopřejeme!

Z NAŠICH ŘAD ODEŠLI

V letošním roce jsme se navždy rozloučili s těmito občany:

- 14. 3. Stránská Milada z Čisté ve věku 83 let
- 16. 4. Antoš František z Čisté ve věku 42 let
- 29. 4. Mánek Antonín z Fořtu ve věku 69 let
- 30. 5. Brádlar Jaromír z Čisté ve věku 73 let
- 31. 5. Voltrová Růžena z Černého Dolu ve věku 79 let

Čest jejich památce!

PODĚKOVÁNÍ

Děkuji touto cestou všem občanům z Čisté, kteří se přišli naposledy rozloučit s mým manželem Františkem Antošem.

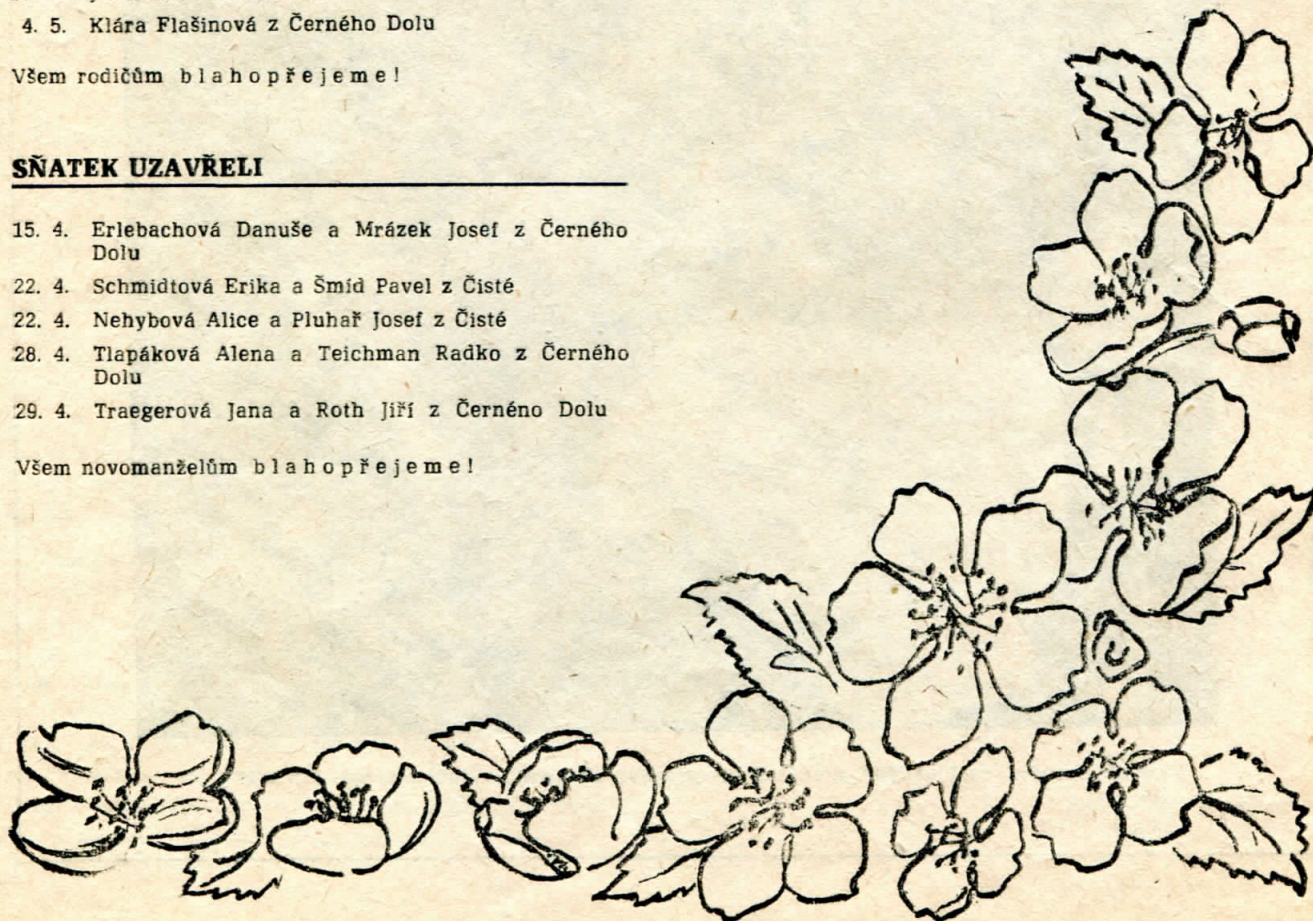
manželka Eva Antošová
se synem Radkem

Děkuji touto cestou všem, kteří mi blahopřáli k šedesátému narozeninám. Byli to zástupci OV NF z Trutnova, VO KSČ, MV NF, SPOZ, společenských organizací — především SPO Čistá a Sokol Černý Důl. Dále pak ředitelům škol našeho obvodu, rodičům, pionýrům, spolupracovníkům a žákům i žákům bývalým, mezi něž patří i sourozenci Šibovi.

Jarý

UPOZORNĚNÍ

Upozorňujeme naše občany, aby se v případě zájmu o zajištění smutečního projevu zástupce MNV na pohřbu svého blízkého obraceli přímo na MNV. Zároveň bychom uvítali každého, kdo by projevil zájem vykonávat funkci smutečního řečníka.



Všem ženám v Černém Dole

ČSZ v Černém Dole se každým rokem podílí společně s dalšími organizacemi NF na mnohých akcích, které mají zpestřit život v naší malé obci. V lednu začínáme dětskými sáňkařskými závody, kterých se letos i přes velmi špatné počasí zúčastnilo 24 závodníků a vavříny vítězů si v kategorii jednotlivců za mladší odnesl J. Vanátko a za starší H. Zaplatílková, ve dvojicích sourozenci Filipčíkovi za mladší a sourozenci Švandovi za starší. Ve trojicích soutěžila tři děvčátka J. Kirchnerová, M. Ulmanová a K. Truhlář. Dodatečně blahopřejeme. V únoru pokračujeme v tradici v pořádání dětského maskarního reje. Tak bychom mohly brát měsíc po měsíci a v každém by byla nějaká akce, na které se naše členky více či méně podílejí, ať jsou to besedy, branná odpoledne, kursy, výstavky, zájezdy, burzy a podobně.

Jistě by se toho dalo dělat mnohem více, ale zde je ten háček. Je nás málo. Potřebujeme ochotné ruce, například hlavu každé ženy, která je jen trochu ochotná nám v naší práci pomáhat. Proto zveme všechny ženy od 18 do 80 let, přijďte mezi nás. Pozvánka na členskou schůzi ČSZ vyvěšená v místní samoobsluze platí nejen pro členky svazu, ale i pro každou ženu, která nám chce poradit jak dál, případně i pomoci. Moc se těšíme na každou novou tvář.

Výbor ČSZ v Černém Dole

Víte že . . .

- ★ Žáci základní školy v Čisté již po několik let obsazují v soutěži Odznaku zdatnosti přední místa? V uplynulém ročníku byli první v okrese.
- ★ při příležitosti 40. výročí PO SSM byla na školní zahradě u ZŠ Čistá vysazena naproti lípě „Svobody“ lípa „Pionýrů“!
- ★ družstvo kopané TJ Sokol a členové HS splnili podmínky odznaku zdatnosti PPOV!
- ★ v jarní části soutěže v kopané se našemu družstvu daří, dobře získává body, a co je neméně potěšitelné, i diváky!
- ★ 5. května uspořádalo SOUŽ ve Fořtě okresní kolo závodu branné všestrannosti? Zúčastnilo se ho na 150 chlapců a děvčat - žáků středních škol a odborných učilišť z celého okresu. Soutěž, při které členové šestičlenných hlídek absolvovali šestikilometrový okruh, ve kterém střídali ze vzduchovky a malorážky, poskytovali první pomoc, házeli granátem, procházeli zamořeným územím a prokazovali základní znalosti z topografie a bezpečnosti silničního provozu, proběhla za krásného počasí a ve výborné atmosféře.
- ★ děti z MŠ Čistá poslaly část výtěžku za sběr léčivých bylin na pomoc postižené Arménii!
- ★ i v letošním roce se zúčastnily děti z MŠ Čistá ZUČ a s úspěchem se představily jako malý pěvecko- recitační soubor? Byly to tyto děti: Eva Prchalová, Lucie Schliegsbierová, Ivana Čonková, Lucie Voborníková, Václav Kříž, Martin Richter, Josef Čížek a Tomáš Černý.
- ★ v letošním roce byla díky pochopení Státního statku Lánov a naší DOS provedena rekonstrukce sociálního zařízení v MŠ a školní družině v Čisté?
- ★ naše občanky z Čisté - p. Erlebachová, Černá a Projšlová dodávaly zdarma svoje vypěstované ovoce a zeleninu pro naši školní jídelnu v Čisté! Všichni naši malí strávníci jim touto cestou děkují.
- ★ VO SSM Černý Důl navázala družební styky se ZO SSM Východočeského průmyslu masného Březhrad, který zde má rekreační zařízení! Společně chtějí pořádát různé akce, např. 10. 6. 1989 společně vyčistili

celý vodní tok Čisté od hájovny až do Fořtu, večer pak se sešli v předsálí kina ke společné zábavě.

- ★ Povodí Labe započne ve II. pololetí letošního roku s přípravnými pracemi na výstavbu nových opěrných zdí potoka a mostu v úseku u Šourkových!
- ★ od září tohoto roku bude demolována budova čp. 83 (stará továrna u kina) v Černém Dole, která je majetkem Dolů V. I. Lenina Komořany! Občané, kteří mají zájem o finanční odměnu za čištění cihel se mohou přihlásit u s. Riegera. Cena za očištěnou cihlu bude dodatečně oznámena.
- ★ od května platí nové jízdní řády a byla zavedena nová linka Trutnov/Pec p. Sněžkou - Harrachov, která vede přes Černý Důl, takže nám přibyl další spoje! V sezóně je to o dalších 7 spojů v obou směrech více. Na jízdním řádu této linky je chybně uvedena zastávka Čistá - pekařství, kde má být Čistá - křižovatka. Ze strany ČSAD Vrchlabí byla přislíbena náprava u nedělního spoje s odjezdem ve 13.17 z Černého Dolu, který nahrazuje původní spoj s odjezdem ve 13.10 a měl by stavět na všech zastávkách v Čisté.
- ★ VO SSM ve spolupráci s komisí pro tělovýchovu a mládež pořádají v tělocvičně v Čisté turnaje ve stolním tenise a líném tenise pro děti a dospělé! Každý účastník si mimo sportovních zážitků odnáší i malou odměnu. Komise i svazáci věří, že se tyto turnaje, které jsou plakátovány a vyhlášovány místním rozhlasem, dostanou do povědomí našich občanů a na dalších nebudou chybět buď jako hráči nebo jako diváci či trenéři svých ratoletů.
- ★ při příležitosti 40. výročí založení pionýrské organizace uspořádaly org. NF - VO SSM, ČSZ a ČSČK Černý Důl branný závod pro pionýry! Pěkné počasí doprovázelo na trati 26 dětí a průvodců. Na každé ze tří družstev čekalo na trati několik zkoušek z první pomoci, hledaly ukryté lístečky s obrázky a měly si jich co nejvíce zapamatovat, ručkovaly na laně a házely míčem do pusy malého Šmouly. Na závěr závodu byly v pytlích. Poté je čekala sladká odměna a opékání špekáčků. Dík patří všem ochotným organizátorům - s. Štítnové, Vanátkové st. a ml., Papouškové, Veselé a členům VO SSM.

Organizace Národní fronty a životní prostředí

Stále více si uvědomujeme, jak důležitá je starost o životní prostředí. To, co člověk mnohdy lehkomyšlně pominul, se často velmi těžko napravuje. Mnohem jednodušší je stálá ochrana životního prostředí.

Proto organizace Národní fronty každoročně uzavírají socialistické závazky a smlouvy na jednotlivé úseky obce. V letošním roce například ČSZ v Černém Dole bude udržovat pořádek na náměstí, ČSCHZ se postará o posekání jeho trávního porostu. ČSČK Černý Důl bude udržovat prostranství kolem kostela a ČSPO Černý Důl kolem svého objektu. SSM Černý Důl ošetří stráž v dolní části vesnice. HS Černý Důl zajistí pořádek kolem svého střediska a Sokol Černý Důl bude pečlivě ošetřovat svoje hřiště v Čisté i pomůže při dokončování nového hřiště v Černém Dole.

ČSPO v Čisté se zavázal umýt veřejná prostranství v obci a dokončit úpravy svojí zbrojnice. ČSZ v Čisté má závazek na uhrabání prostranství křižovatky. SSM a Svazarm SOU z Fořtu pomohou v areálu koupaliště a budou udržovat prostranství kolem objektu učiliště ve Fořtě i v Čisté.

ČSZ Fořt zajistí pořádek na všech veřejných prostranstvích v obci.

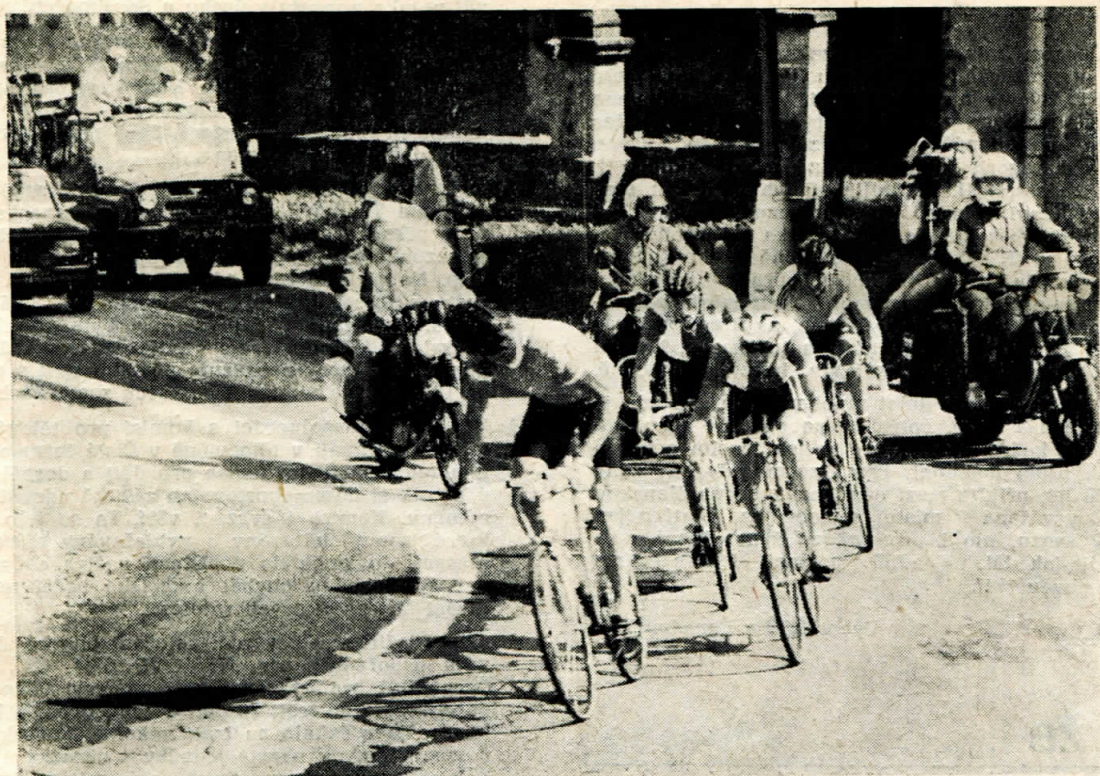
Většina organizací má již svůj závazek splněný, některé jej mají dlouhodobý a plní jej průběžně.

PO SSM Čistá se stará o pořádek v čekárně a jejím okolí.

Všem, kteří přiložili ruku k dílu, patří dík a veřejné uznání.

Předsednictvo MV NF Černý Důl

Malé ohlédnutí za 42. ročníkem „Závodu míru“



První 4 závodníci vjíždějí na náměstí Č. Dolu



Závodníky ihned sledují doprovodné vozy s náhradními koly

Vydává OB při MNV Černý Důl jako čtvrtletník. Řídí redakční rada. Odpovědný redaktor Jan Mládek.
Foto Jaroslav Pacholík. Uzávěrka příštího čísla je 31. 10. 1989. Příspěvky zasílejte s kopií psané na stroji s mezerou
jednoho řádku. Povoleno ONV Trutnov — OŠ pod č. o 6089. — Tisk VČT, provoz 22, Dvůr Králové nad Labem